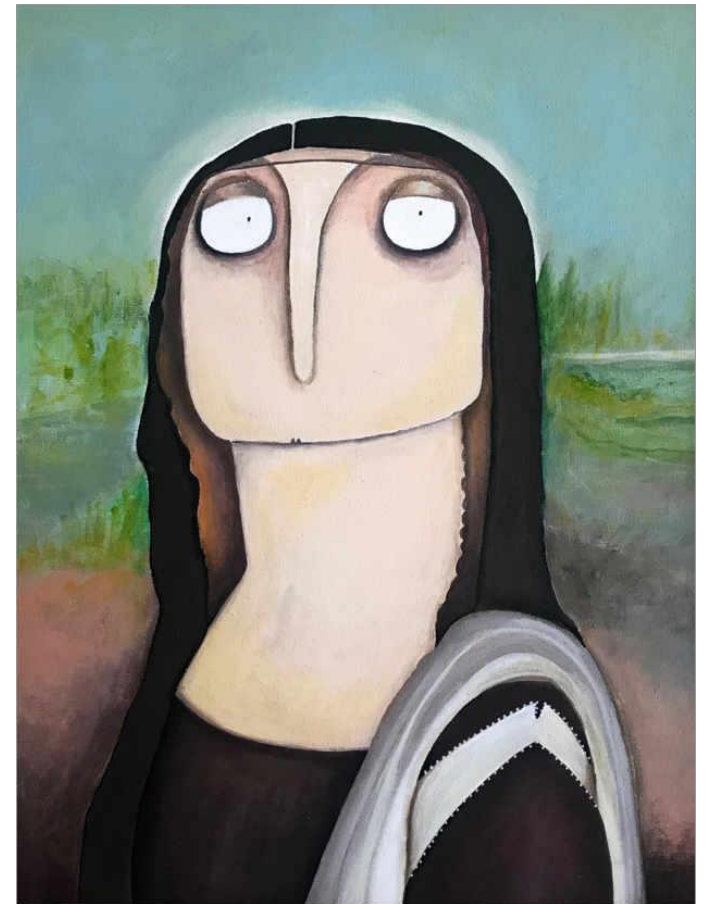


# Reinterpretar *Mona Lisa* Leonardo da Vinci

OFICINA DE ARTES  
3º Ciclo Ensino Básico





Retrato de Leonardo  
Atribuído a Leonardo da Vinci

## LEONARDO DA VINCI

Leonardo da Vinci nasceu em Itália no dia 15 de abril de 1452. Destacou-se como cientista, matemático, engenheiro, inventor, anatomista, botânico, poeta, músico, pintor e escultor.

É considerado um dos melhores pintores renascentistas. Foi uma das pessoas mais dotadas de talentos diversificados.

A historiadora de arte Helen Garden afirma que «a sua mente e personalidade parecem sobre-humanas para nós, e o homem em si nos parece misterioso e distante».

Trabalhou em várias cidades de Itália e França, mas deixou obra pelo mundo todo.

Morreu em 2 de maio de 1519, em França.



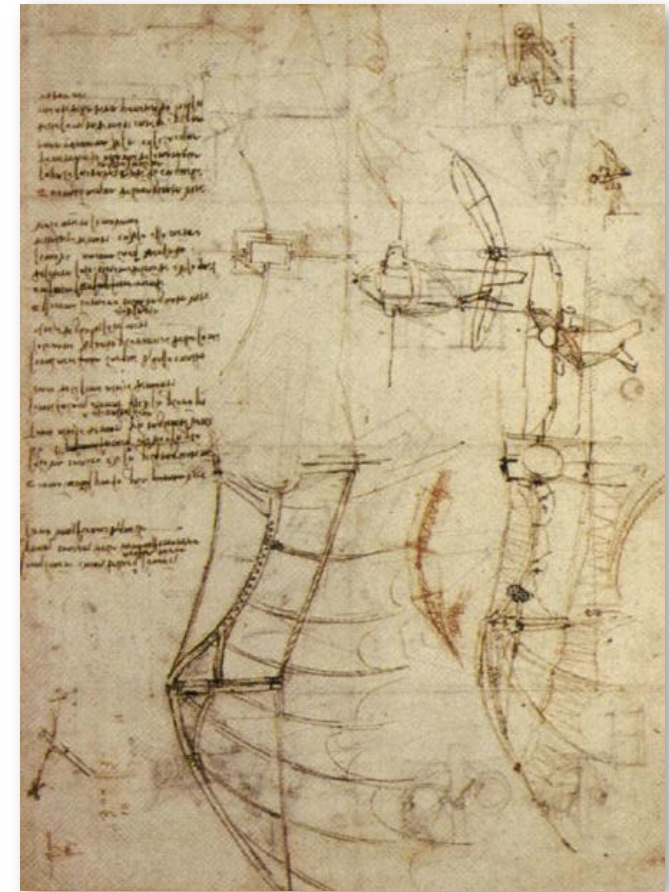
A genialidade de Leonardo da Vinci está bem patente nas folhas dos seus cadernos.



Estudos anatómicos

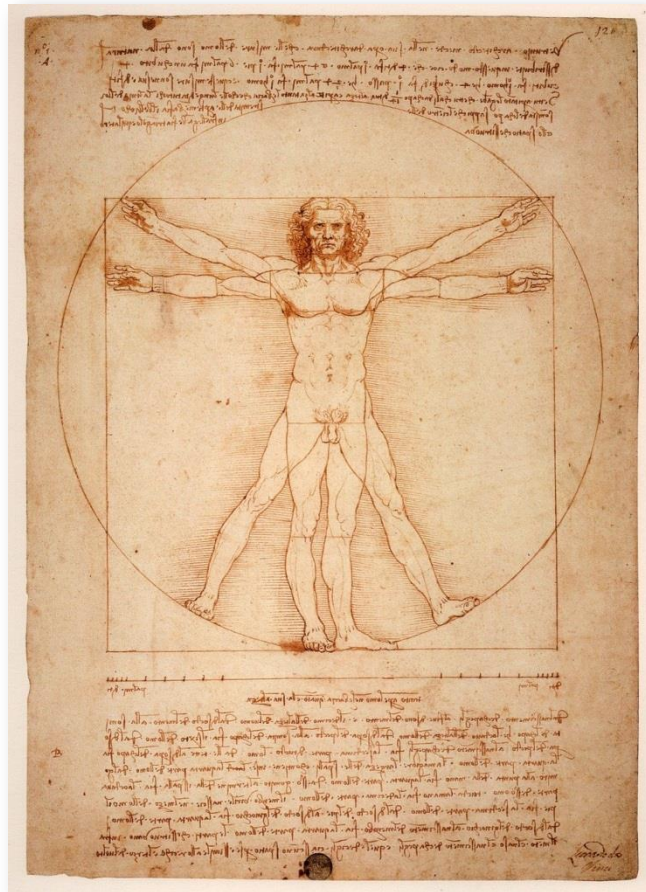


Projetos de arquitetura



Invenções

O seu trabalho é intemporal, e isso está cunhado nas moedas que circulam pelo mundo.



*Homem de Vitruvius*, 1490  
(As proporções da figura humana)



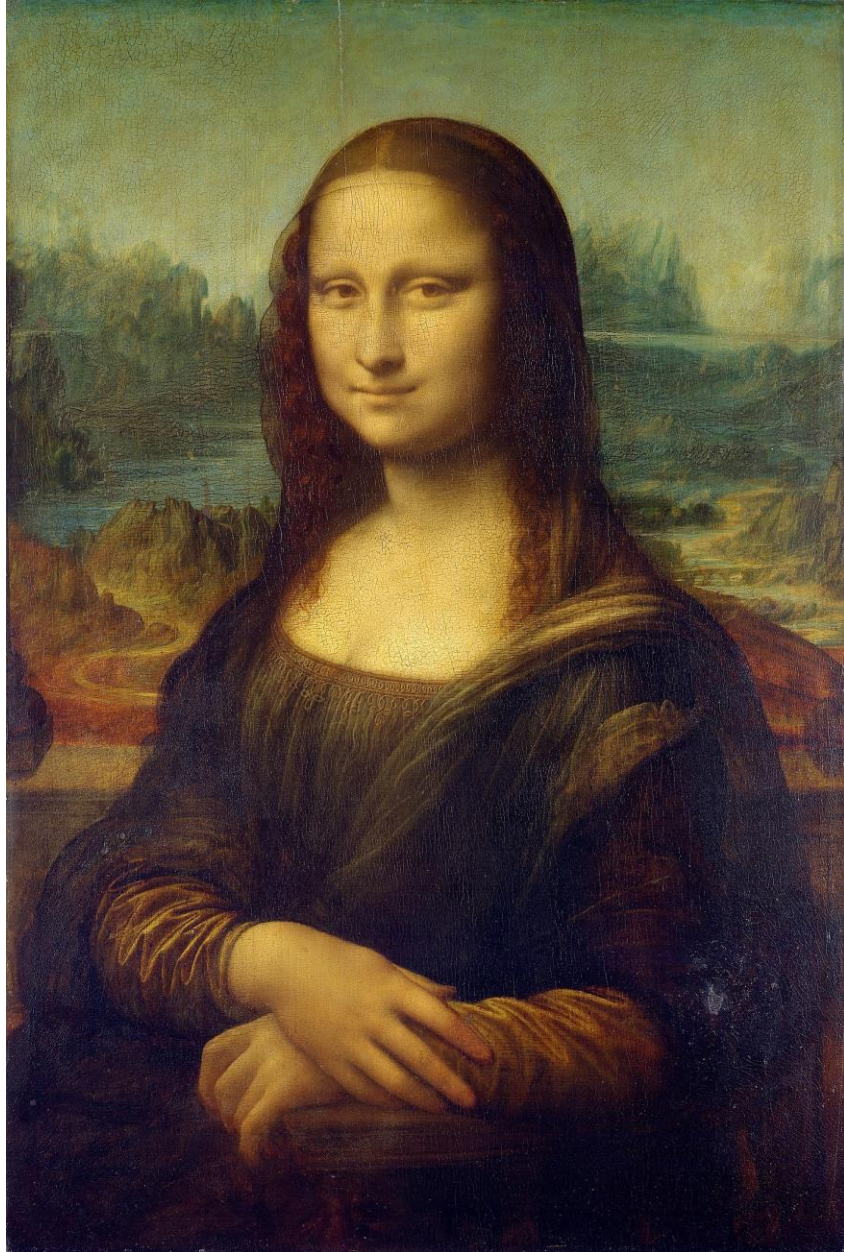
Foi como pintor que ganhou notabilidade e prestígio.



*A última ceia, 1494-98*

*A Mona Lisa*

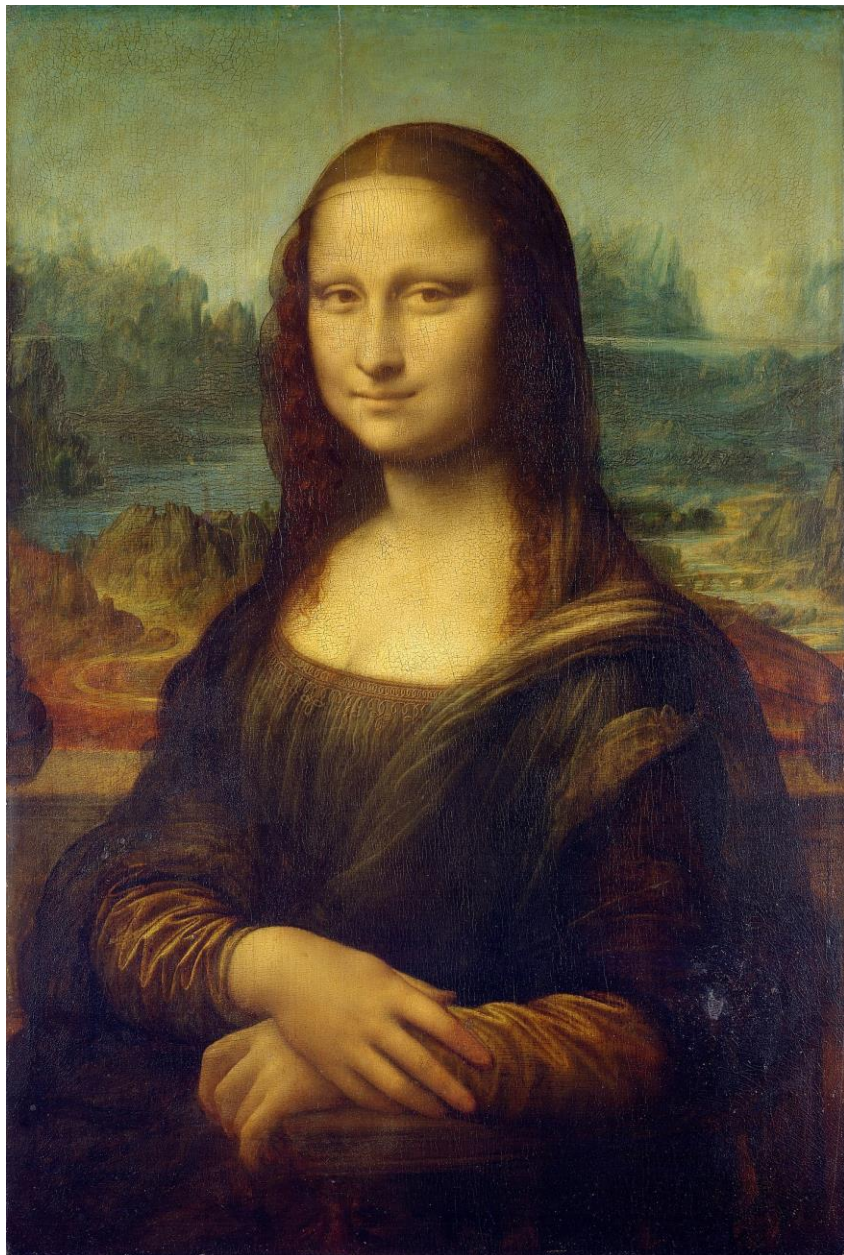




**Observa a imagem.**

- Conheces esta obra de arte? Sabes o seu título?
- Quem é o seu autor?
- Em que área artística (modalidade expressiva) se enquadra a obra?
- Consideras que é uma obra de arte antiga ou recente? Porquê?
- O quê ou quem está representado nesta obra?
- Gostas da obra? O que mais aprecias nela?





**Título:** *Mona Lisa* (Gioconda)

**Autor:** Leonardo da Vinci

**Modalidade expressiva:** Pintura

**Técnica:** Pintura a óleo sobre madeira

**Gênero de pintura:** Retrato

**Medidas:** 77 cm × 53 cm

**Data:** 1503-1506

**Período artístico:** Renascimento

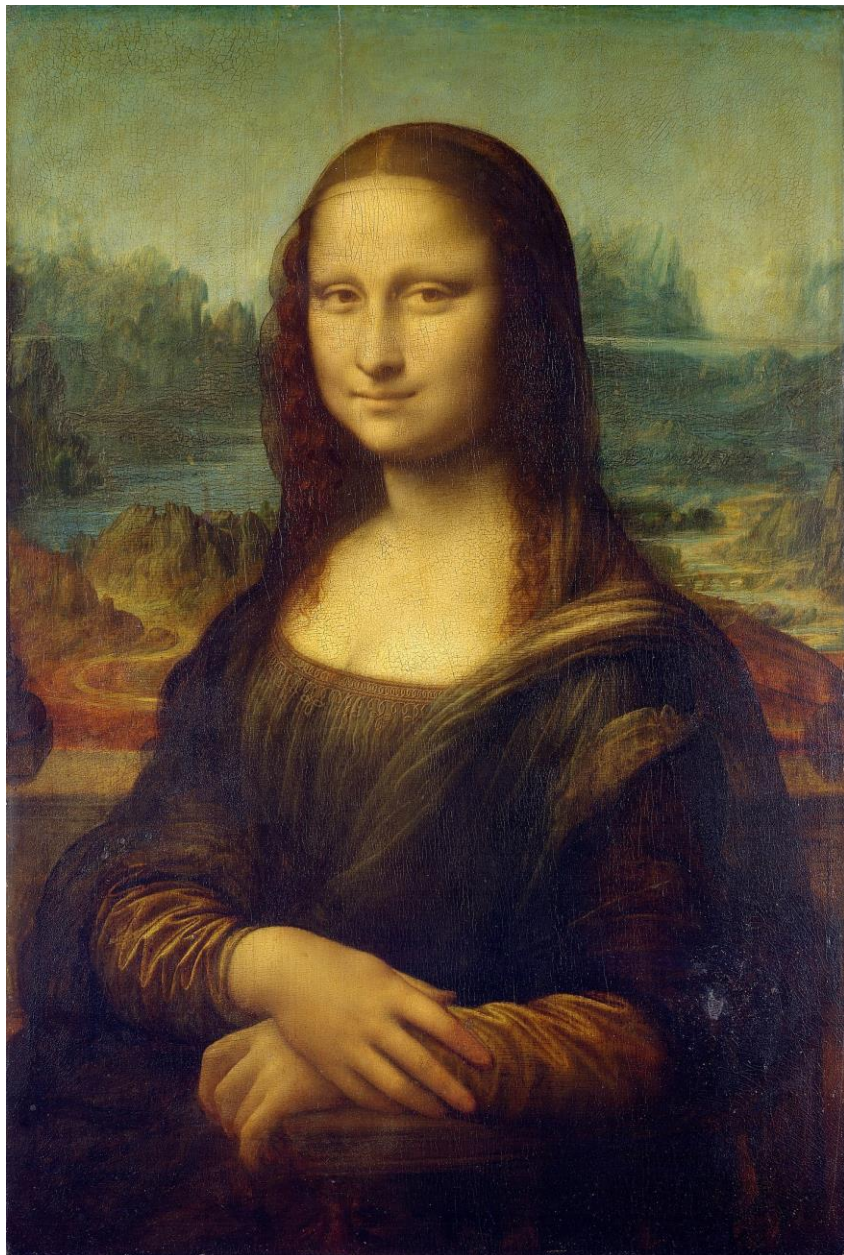
**Museu:** Museu do Louvre – Paris

**Curiosidade:**

Mona – madonna – senhora

Lisa – Lisa del Giocondo





## Enquadramento (tempo e espaço)

Na primavera de 1503, **Francesco del Giocondo** (nobre e mercador italiano, de Florença) tinha comprado uma nova casa. A sua mulher tinha dado à luz um filho (Andrea), pelo que encomendou o seu retrato a Leonardo da Vinci, como forma de comemoração. Porém, Leonardo nunca entregou o retrato ao seu cliente, dado que recebera uma encomenda maior no outono desse mesmo ano. Em 1506 dá a obra por terminada e em 1516 leva-a consigo para Paris. O Museu do Louvre indica o ano de 1519 como término desta obra.

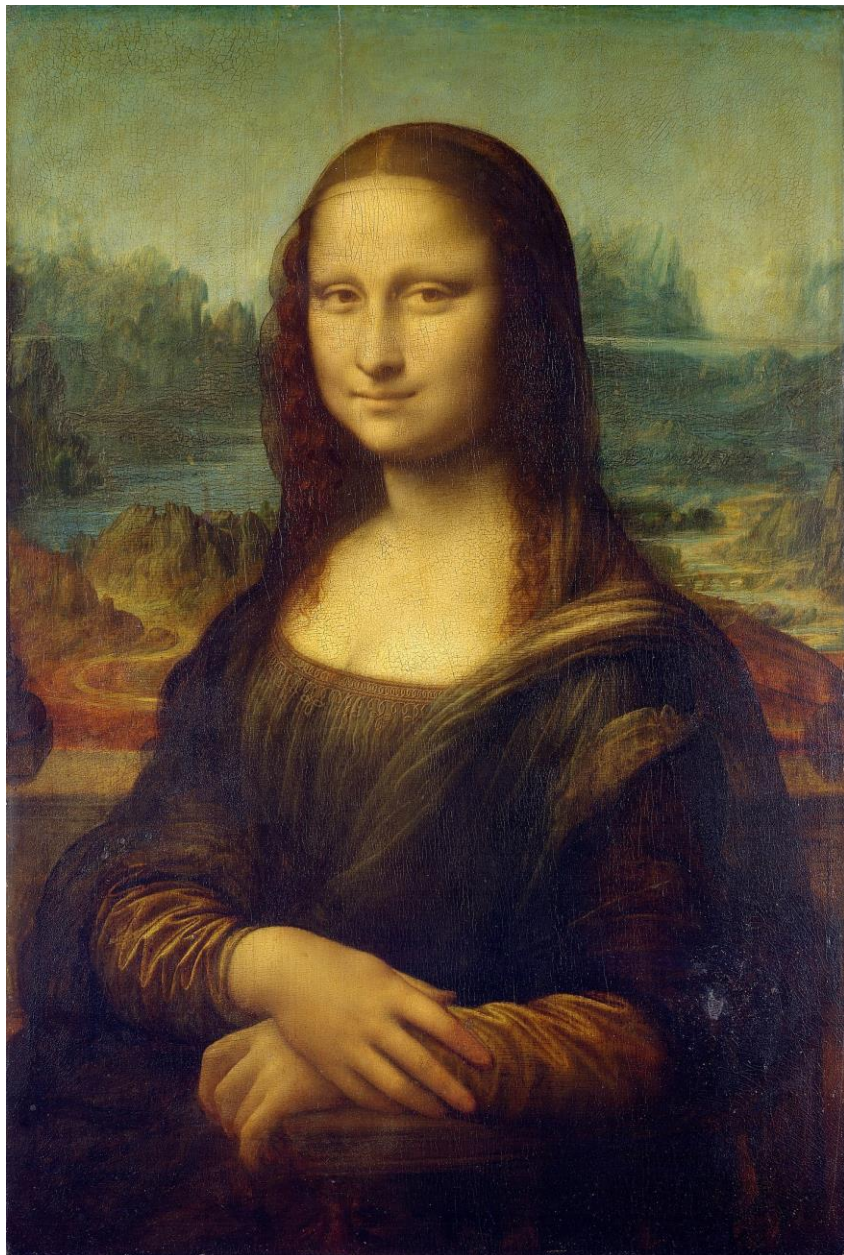
**Esta obra é considerada a mais famosa de Leonardo da Vinci e desde que foi roubada do Louvre, em 1911, é considerada a obra mais famosa do mundo.**

**Há várias teorias à volta da sua interpretação:**

- o rosto não é de uma mulher, mas sim do próprio Leonardo da Vinci, que tinha pouco acesso à modelo;
- se é mulher sofre de uma doença, está grávida ou está com uma parte do rosto paralisada.

**Não existe verdade em nenhuma destas teorias e afirmações.**





## Análise da obra

Relativamente à forma, a *Mona Lisa* demonstra claramente vários aspetos do retrato florentino do século XV. Retrato de **meia figura**, virada dois **terços na direção do observador**, e um muro com pilares que liga o primeiro plano à paisagem do plano de fundo. Leonardo da Vinci foi, no entanto, muito mais além das tradições, colocando *Mona Lisa* mais perto da extremidade frontal do quadro do que era costume, fazendo com que esta distância (modelo-observador) aumente a intensidade da sensação visual.

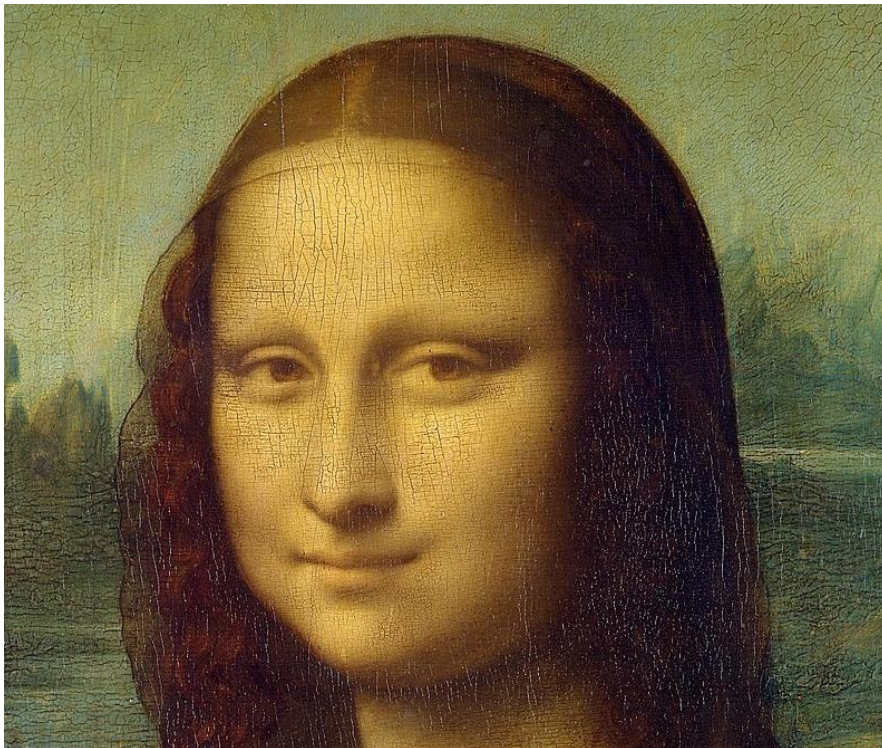
Não pode deixar-se de relacionar esta obra com as representações da Madona (Nossa Senhora), assim como com outros retratos de mulheres, dado que Rafael (artista) adotou o mesmo esquema do mestre Leonardo e começou a produzir retratos que perduraram durante décadas.



### Rosto

Rosto que transmite uma sensação de serenidade.

O pormenor do véu translúcido, que flutua, revela a qualidade artística deste retrato.



### Olhar enigmático

Os olhos produzem um efeito de ilusão; parece que nos seguem para todo o lado.



### Sorriso ambíguo

O sorriso de *Mona Lisa* está associado aos sorrisos de Santa Ana e da Virgem e à beleza e virtude da mulher. Foram realizados vários estudos que indicam o estado de felicidade da figura, no entanto, o seu sorriso é ainda um mistério.





### Paisagem

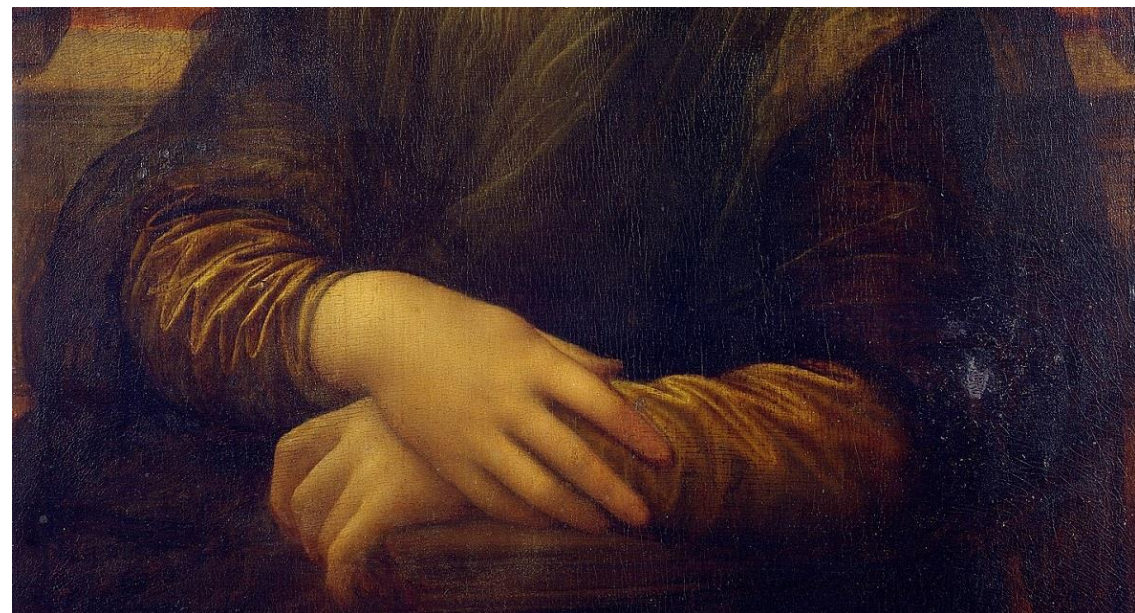
No plano de fundo está uma paisagem assimétrica. As montanhas escarpadas desaparecem na distância contra um céu azul-esverdeado. Do lado esquerdo distingue-se um caminho e à direita vê-se um rio e uma ponte com três arcos.



### Postura corporal e mãos

A modelo está sentada, com o braço esquerdo encostado no apoio da cadeira e a mão direita pousada sobre a esquerda. É visível a sua pose para ser retratada.

A posição das mãos sobre o ventre e o véu (*guarnello*) que usava atestam a teoria de que Lisa teria sido mãe recentemente.





## Análise formal – linhas de composição

O corpo da modelo surge ao centro.

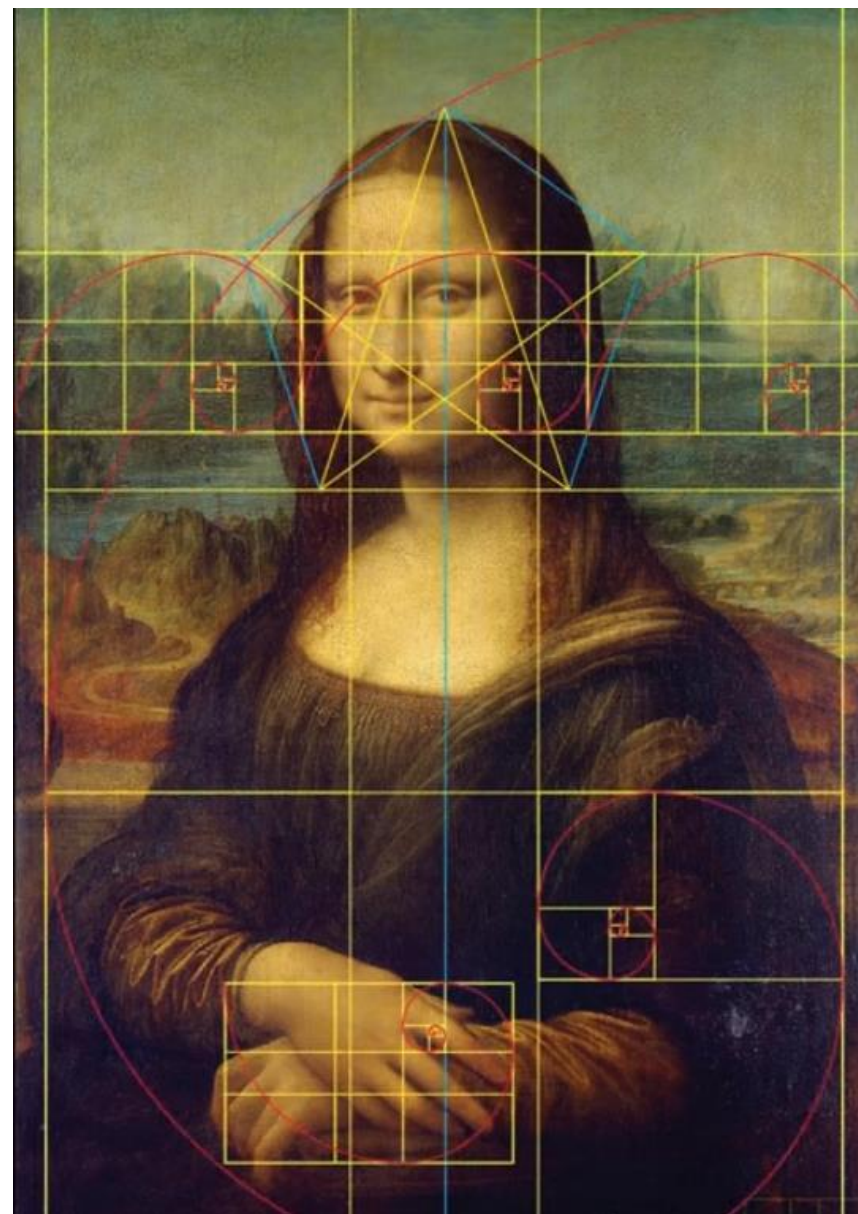
Há um equilíbrio em toda a pintura, que deriva da prevalência da proporção áurea (relação dimensional entre comprimento e largura dos retângulos).

## Técnica

Pintura a óleo sobre madeira.

Destaca-se o uso do ***sfumato***, característico do Renascimento e um dos recursos pictóricos que mais destaca Leonardo da Vinci, assim como o ***chiaroscuro***.

O ***sfumato*** consiste em criar gradações de luz e sombra que diluem as linhas do contorno. O uso desta técnica cria a ilusão de que a paisagem se vai afastando do retrato (pintado com nitidez em oposição à paisagem), dando profundidade à composição. O ***chiaroscuro*** (claro-escuro) está bem patente no rosto bem iluminado, apresentando a posição característica do Alto Renascimento. O vestido escuro apresenta um brilho natural. Nas mãos e no rosto, o sombreado é utilizado de forma a criar uma sensação de dimensão convincente.



Porque será esta obra tão valiosa  
e tão importante?

Qual é o valor desta obra de arte?



Museu do Louvre



Ao longo dos tempos, foram muitos os artistas que se inspiraram em *Mona Lisa* e que reinterpretaram esta obra de Leonardo da Vinci.



Malevitch,  
*Eclipse da Mona Lisa*,  
1914



Marcel Duchamp,  
*L.H.O.O.Q.*,  
1919



Salvador Dalí,  
*Autorretrato como Mona Lisa*,  
1954



Andy Warhol,  
*Mona Lisa colorida*  
1963





## ATIVIDADE

- Faz uma reinterpretação da *Mona Lisa*.
- Utiliza papel cavalinho A3.
- As técnicas e os materiais são de escolha livre (lápis de cor, marcadores, guaches, colagens, etc.).



Trabalhos realizados por alunos do 7.º ano



## Bibliografia:

Moraes, Érika (2013). Mona Lisa: sentidos múltiplos de um sorriso enigmático. São Paulo: D.E.L.T.A (p.443-445). Disponível em: <https://www.scielo.br/pdf/delta/v29nspe/v29nspea05.pdf>. Acesso em 10 de novembro

Valdovinos, José M. Cruz (1980). *Maestros del arte*. Barcelona, Espanha: Salvat Editores, S.A.

Zollner, Frank (2004). *Leonardo*. Alemanha: Taschen.

<https://www.culturagenial.com/quadro-mona-lisa/>

[https://www.wikiwand.com/pt/Mona Lisa](https://www.wikiwand.com/pt/Mona_Lisa)